



АДМИНИСТРАЦИЯ УЛЬЧСКОГО МУНИЦИПАЛЬНОГО РАЙОНА
Хабаровского края

ПОСТАНОВЛЕНИЕ

26.01.2015 № 44-па

с. Богородское

О состоянии и перспективах развития воспитательной работы в организациях образования Ульчского муниципального района

Заслушав и обсудив доклад председателя комитета по образованию Куреня Д.А. «О состоянии и перспективах развития воспитательной работы в организациях образования Ульчского муниципального района», коллегия отмечает, что развитие воспитательной системы в районе осуществляется в соответствии с принципами государственной политики в области образования, определенными Федеральным Законом Российской Федерации от 29.12.2012 № 273-ФЗ «Об образовании в Российской Федерации».

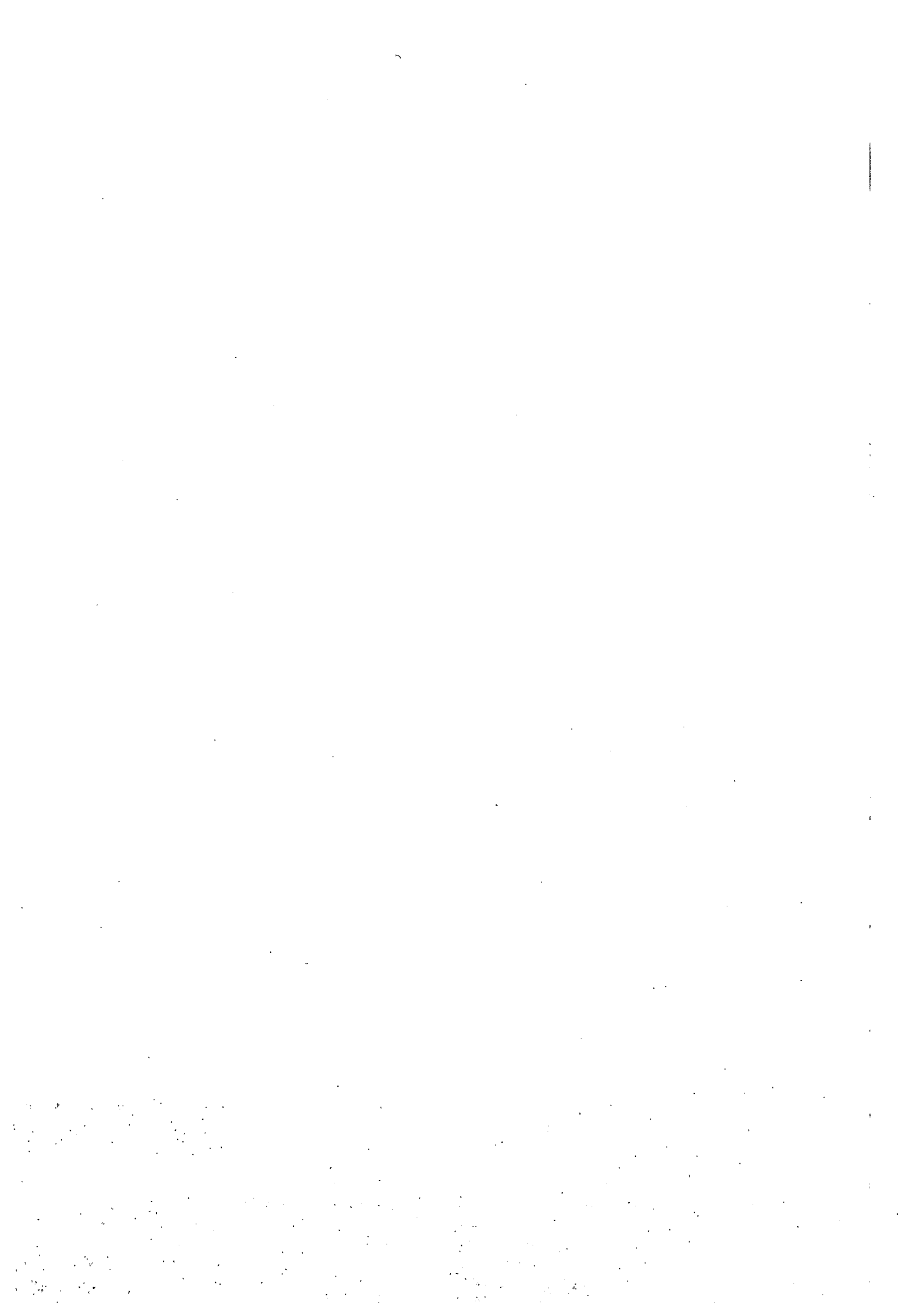
По состоянию на 01.09.2014 года в районе функционирует 19 общеобразовательных организаций. Из них 14 средних общеобразовательных школ (2275 учащихся), 1 – основная (62 учащихся), 4 – школы-сада (29 учащихся). С общим охватом 2366 человек.

Деятельность комитета по образованию администрации Ульчского муниципального района в 2014 году была направлена на создание необходимых условий (нормативно-правовых, организационных, кадровых, методических, информационных) для развития районной воспитательной системы. Исполнение основных задач по развитию муниципальной воспитательной системы осуществлялось в процессе реализации федеральной и региональной политики в сфере воспитания детей и молодежи, через организацию деятельности: по систематизации нормативно-правовых оснований организации процесса воспитания на разных уровнях через подготовку приказов, информационных писем, рекомендаций, планов мероприятий, положений, подготовку проектов Постановлений администрации района.

За период летней оздоровительно-кампании в районе были открыты 20 лагерей с дневным пребыванием, где отдохнули 1059 школьников. Планы набора детей во всех формированиях выполнены, созданы оптимальные условия для занятости детей.

Сумма питания на одного человека составляла 198 рублей в день при трехразовом питании и 178 рублей - при двухразовом питании.

Лагеря с дневным пребыванием работали по программам различной тематики: творческие смены, познавательно - игровые смены, оздорови-



тельно – реабилитационные, экологические смены, спортивно-оздоровительные, нравственно – патриотические, трудовые.

На базе сельских Домов культуры в течение смены проводились тематические дискотеки с играми, конкурсами, и конечно призами. По совместно разработанному плану с учреждениями культуры проводились праздники: «День России», «День флага», «День защиты детей». Проводились тематические мероприятия, посвященные 69- летию Победы в великой Отечественной войне.

В течение многих лет Комитет по образованию тесно сотрудничает с Ульчским филиалом Государственного учреждения Центра занятости населения г. Николаевска - на - Амуре по проблеме трудоустройства школьников, стоящих на учете КДН, ПДН и школьном учете (детей «группы социального риска») в летний период. За лето было трудоустроено 202 подростка.

Важное место в летней оздоровительной кампании отводится малозатратным формам отдыха и занятости детей и подростков. Всего малозатратными формами отдыха (таких как: трудовые бригады, ремонтные и сельскохозяйственные бригады, профильные отряды с питанием и без питания) за период лета было охвачено 873 учащихся, в том числе 307 детей, находящихся в трудной жизненной ситуации, детей из малообеспеченных и остро нуждающихся семей.

В загородные оздоровительные лагеря отделом молодежной политики комитета по культуре, молодежной политике и спорту администрации района и родителями направлено 82 человека. КГКУ «Центр социальной поддержки населения по Ульчскому району» в загородные лагеря, санатории и профилактории направил 117 подростков из малообеспеченных и остро нуждающихся семей, 20 воспитанников детского дома отдохнули в оздоровительный лагере в «Приморский».

Возможность отдохнуть в Крыму в Пансионате «Береговой» п. Молочное г. Евпатория получили 4 ребенка от 11 до 16 лет из Ульчского района. Это дети из семей, пострадавших от прошлогоднего наводнения. На перелет и путевки средства были выделены из федерального бюджета.

14 детей из неблагополучных, малоимущих семей выезжали в Краевой молодежный социально медико-педагогический центр.

Во многих образовательных организациях района совершенствование воспитания обеспечивается посредством создания воспитательных систем, создаются условия для их развития, отслеживается результат.

В целях совершенствования системы воспитания молодого поколения района, совершенствования нормативной правовой и организационно-методической, кадровой базы функционирования и развития воспитания в районе разрабатываются и проводятся районные конкурсы воспитательных систем, конкурсы патриотического воспитания в общеобразовательных организациях района.

Были проведены социологические исследования среди школьников, родителей учащихся, педагогов общеобразовательных организаций в облас-

ти воспитательных процессов. Разработаны и созданы базы данных передового педагогического опыта педагогов-предметников, классных руководителей, заместителей директоров в области воспитания.

В образовательных организациях района организована досуговая занятость, разнообразная творческая деятельность учащихся во внеурочное время за счёт расширения сети дополнительного образования (кружки, спортивные секции, факультативы).

На внутришкольном учете на 2013/2014 год состоял 101 несовершеннолетний, в 2014/2015 – 87 учащихся.

По сравнению с прошлым годом процент учащихся, поставленных на внутришкольный учет, уменьшился. Это показатель более тщательной работы по пресечению и профилактике правонарушений.

С целью профилактики беспризорности, правонарушений, наркомании и алкоголизма среди детей в течение учебного года проводились классные часы и беседы по соответствующей тематике; изучение правовых норм на уроках обществознания, проведение профилактических бесед о вреде курения, наркомании и алкоголизма на уроках биологии, химии, основ безопасности жизнедеятельности; по профилактике дорожно-транспортных нарушений; оформление стендов по пожарной безопасности, дорожной грамотности, проводились конкурсы творческих работ о вреде курения, алкоголизма, наркомании.

Однако наряду с достигнутыми положительными результатами в оздоровлении и занятости детей в летний период, воспитательного процесса в учреждениях района имеют место и недостатки:

-формальное отношение к воспитательной работе ряда классных руководителей в МБОУ СОШ с.Дуди, МБОУ СОШ с. Тахта, МБОУ СОШ с. Тыр, МБОУ ООШ с. Савинское;

-недостаточное владение методикой воспитательной работы молодых классных руководителей;

- нехватка молодых специалистов, педагогических кадров, осуществляющих дополнительное образование учащихся;

- нехватка специалистов, которые могли осуществлять работу по технической направленности (моделирование, радиотехнические объединения);

В целях закрепления достигнутых результатов и дальнейшего развития оздоровления и отдыха детей в Ульчском муниципальном районе, воспитательной работы в образовательных организациях района, учитывая мнение членов коллегии, администрация района

ПОСТАНОВЛЯЕТ:

1. Определить приоритетными направлениями деятельности в области воспитательной работы в образовательных организациях Ульчского муниципального района:

- совершенствование нормативной правовой и организационно-методической, кадровой базы функционирования и развития воспитания в общеобразовательных организациях района;

- повышение качества воспитательной работы в образовательных организациях района как центрах воспитания подрастающего поколения;
- развитие и совершенствование системы повышения профессионального уровня управления процессом воспитания.

2. Комитету по образованию администрации Ульчского муниципального района (Куреня Д.А.):

2.1. Продолжить работу по сохранению и развитию оздоровительной кампании и воспитательной работы в образовательных организациях района;

2.2. Усилить контроль за выполнением соблюдения санитарно-противоэпидемического режима в лагерях с дневным пребыванием в каникулярный период;

2.3. Принять меры по сохранению в 2014-2015 году системы отдыха, оздоровления и занятости детей и подростков, обеспечив охват детей и подростков не ниже показателей 2013-2014 учебного года.

2.4. Разработать и издать методические рекомендации, пособия в помощь организаторам воспитательной работы в образовательных организациях района.

3. Финансовому управлению администрации Ульчского муниципального района (Басковой И.Д.), совместно с комитетом по образованию (Куреня А.Д.) при формировании бюджета запланировать средства для проведения оздоровительной кампании в 2015 году, предусмотренных по разделу 07 «Образование» на 2015 год.

4. Рекомендовать территориальному отделу Роспотребнадзора : обеспечить постоянный санитарно-эпидемиологический надзор за подготовкой и работой учреждений отдыха и оздоровления детей в соответствии с санитарно-гигиеническими требованиями к их устройству, содержанию и организации работы.

5. Рекомендовать руководителям образовательных организациях:

5.1. Определять содержание форм и методов воспитания на основе психолого-возрастных особенностей учащихся, с учетом возможностей и специфики конкретной организации и социума;

5.2. Развивать и поддерживать творчество педагогов;

5.3. Активнее использовать сеть оздоровительных, профильных лагерей для формирования здорового образа жизни, профилактики асоциального поведения детей и подростков.

5.4. Развивать здоровьесберегающие технологии воспитания;

5.5. Разработать план контроля за воспитательной работой каждого классного руководителя;

5.6. Закрепить опытных классных руководителей за молодыми педагогами;

5.7. Ознакомить молодых педагогов с районным опытом воспитания детей, в рамках Методических Объединений классных руководителей;

5.8. Организовать проведение семинаров-практикумов для помощи молодым специалистам.

6. Контроль за выполнением настоящего постановления возложить на заместителя главы администрации района по социальным вопросам Шереметьева О.Л.

7. Настоящее постановление вступает в силу после его официального опубликования (обнародования).

Глава района

A handwritten signature in blue ink, consisting of several loops and a long, sweeping tail that extends downwards and to the right.

Ю. Л. Данкан

